

KSuse
FortuneTeller

v 0.1.7

Оглавление

Системные требования	3
Настройки программы	4
Интерфейс	6
Текст	6
Анимация	7
Предсказания	8
Аудио	9
Видео	10
Реклама	11
Кнопки	12
Live View	13
Предсказания	14
Камера	16
ИИ обработка	18
Настройки принтера	20
Печатный макет	21
Используемые библиотеки	23

Системные требования

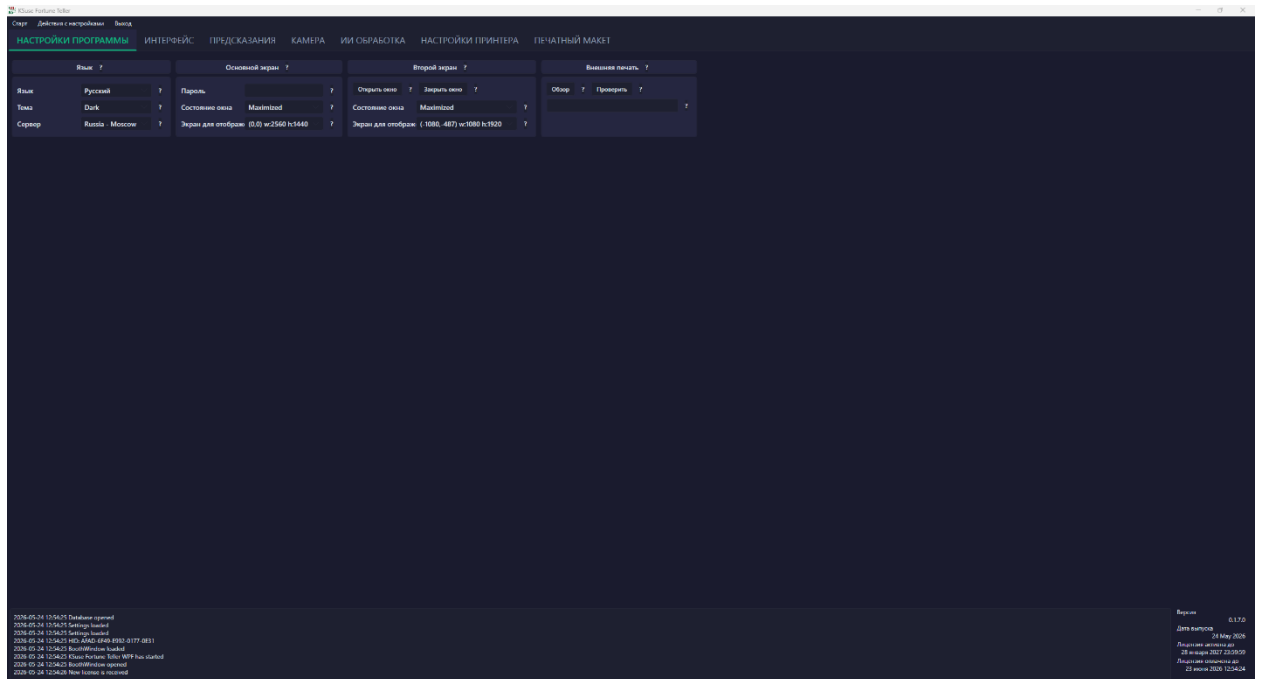
Совместимость: Windows 11 x64.

Требуемое ПО:

1. .NET 8.0 Desktop Runtime - Windows x64

<https://dotnet.microsoft.com/en-us/download/dotnet/thank-you/runtime-desktop-8.0.27-windows-x64-installer>

Настройки программы



На вкладке «Настройки программы» собраны базовые параметры приложения, которые задаются один раз при установке и редко меняются в повседневной работе.

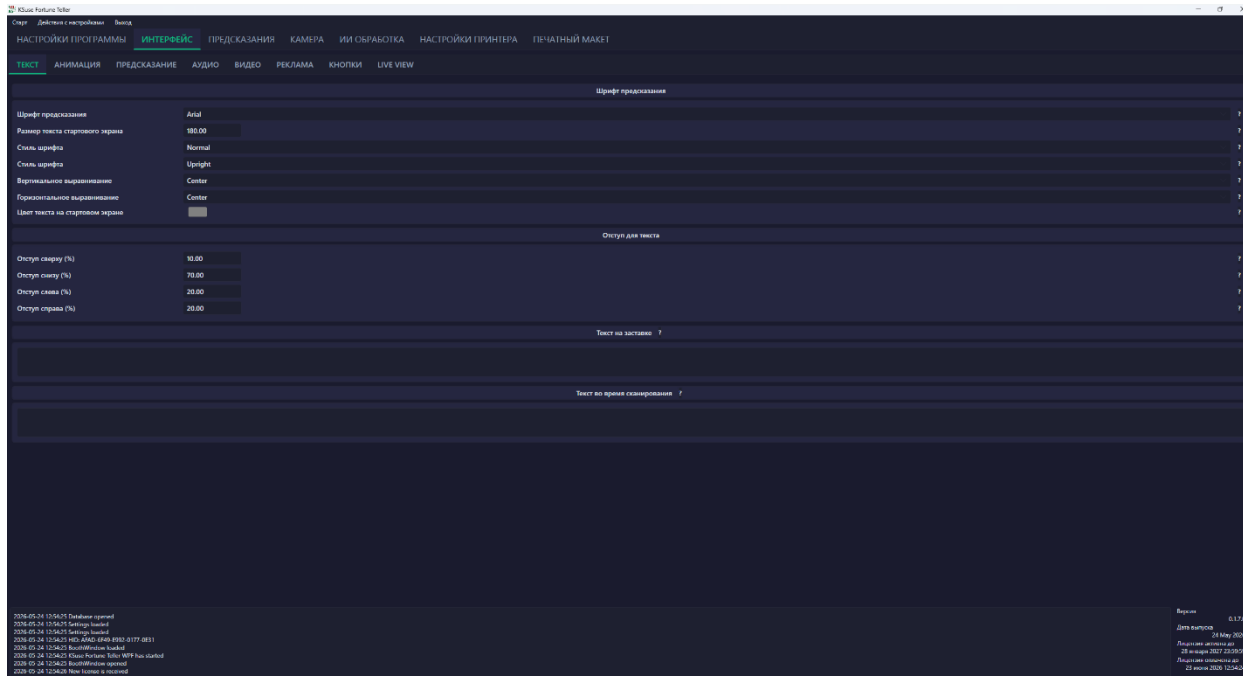
- Язык интерфейса. Переключение между русским, английским, немецким, испанским, французским и португальским языками. Меняется на лету — перезапуск не нужен.
- Тема оформления. Светлая или тёмная. Влияет только на окно редактора настроек; оформление зрительского экрана задаётся отдельно во вкладке «Интерфейс».
- Состояние главного окна. Обычное / развёрнутое / полноэкранный. Для будки в публичном месте рекомендуется полноэкранный.
- Экран для отображения окна гадания. Если к компьютеру подключены два монитора (один — для оператора, второй — для гостя), здесь выбирается номер монитора, на котором будет показываться зрительское окно. Окно открывается автоматически при запуске.
- Сервер лицензирования. Регион сервера для онлайн-проверки лицензии, синхронизации настроек и работы с облачными сервисами (включая ИИ-обработку). Доступны регионы Москва, Новосибирск, Германия (Нюрнберг), США (Даллас), Сингапур, Бразилия (Сан-Паулу) — выбирайте ближайший географически для минимальной задержки.
- Пароль. Защита от случайного выхода из режима показа. Если задан, выход из полноэкранный режима и доступ к настройкам потребуют ввода пароля. Полезно для будок без присмотра.

Раздел «Действия с настройками» позволяет переносить конфигурацию между установками:

- «Сохранить резервную копию в файл» — выгружает все настройки в один файл, который можно перенести на флешке.
- «Восстановить из файла» — загружает настройки из ранее сохранённого файла.
- «Сделать резервную копию на сервере» / «Восстановить с сервера» — то же, но через ваш облачный аккаунт; удобно, когда вы настраиваете несколько идентичных будок.

Интерфейс

Текст

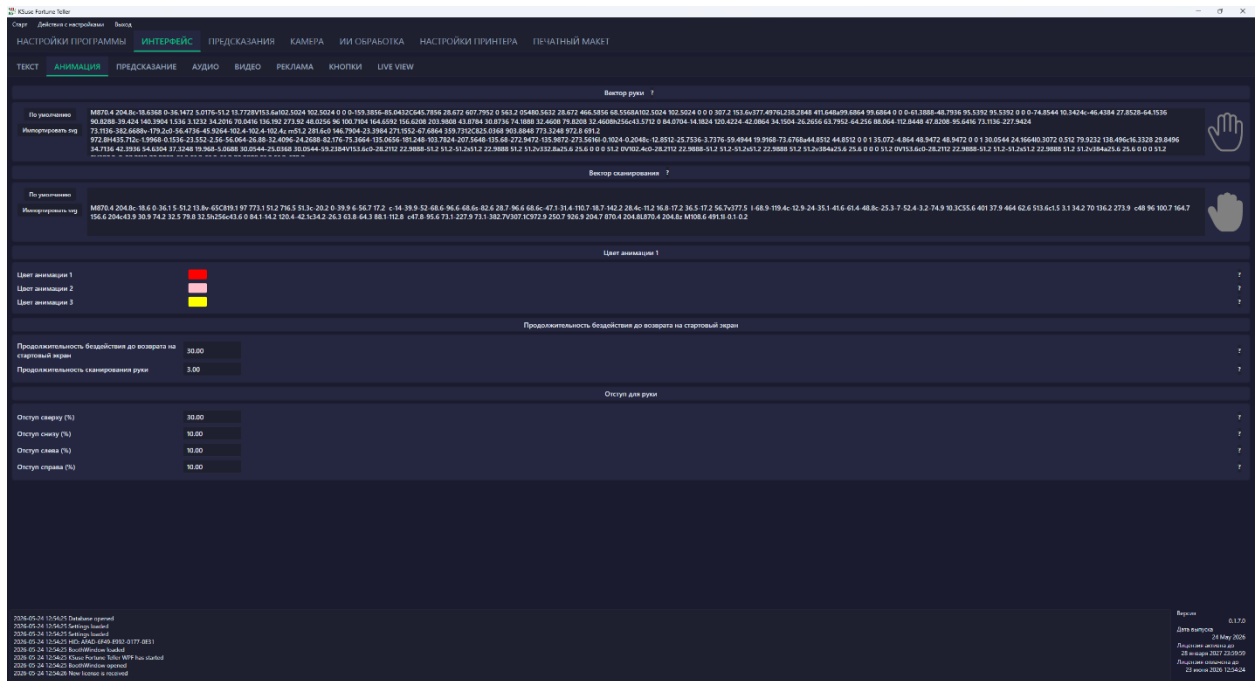


Подраздел «Текст» отвечает за надписи, которые видит гость на разных этапах работы будки.

- Текст приветствия на стартовом экране. Что-то вроде «Положи руку, чтобы узнать своё предсказание». Этот текст пульсирует мягким мерцанием для привлечения внимания.
- Текст во время сканирования. Появляется, как только гость касается сенсора руки — например, «Считываем линии судьбы...».
- Для каждого текста независимо настраиваются: шрифт (любой установленный в системе), размер, начертание (обычный/жирный/курсив), цвет и горизонтальное/вертикальное выравнивание.
- Эффекты пульсации — мягкое мерцание прозрачности; можно отключить, если предпочитаете статичный текст.

Все изменения применяются мгновенно: зрительское окно обновляется сразу, не дожидаясь перезапуска или сохранения, — это удобно для подбора визуального стиля «вживую».

Анимация



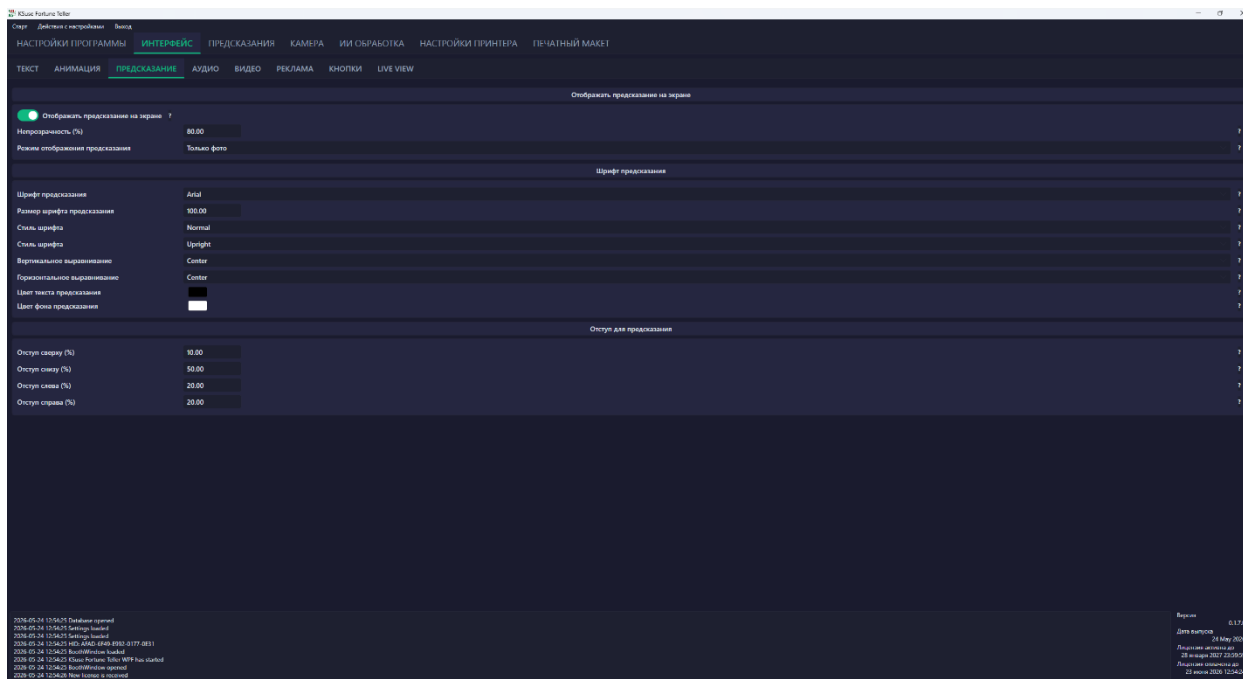
Анимация сканирования — пульсирующая иконка ладони и переливающаяся подсветка, которые показываются всё время, пока гость удерживает руку на сенсоре.

Это «магический» этап, создающий атмосферу.

- Длительность сканирования (в секундах). Через это время будет сделан снимок и/или показано предсказание. Стандартно 3–7 секунд — достаточно, чтобы заинтриговать, но не утомить.
- Три цвета градиента подсветки и плавный циклический переход между ними. Подбирайте под общую палитру оформления события.
- Скорость пульсации и цветового цикла.
- Размер и положение иконки руки на экране.

Импорт SVG. Иконка руки по умолчанию — стилизованная ладонь, но её можно заменить любым векторным изображением: кнопка «Импортировать SVG» позволяет загрузить произвольный SVG-файл. Программа автоматически извлечёт из него геометрию (path), сохранит её во внутреннем формате и применит к анимации. Векторная форма масштабируется без потери качества и принимает текущие настройки цвета/градиента. Это удобно, если нужен фирменный символ события вместо обычной ладони (например, силуэт сердца, звезды, логотипа).

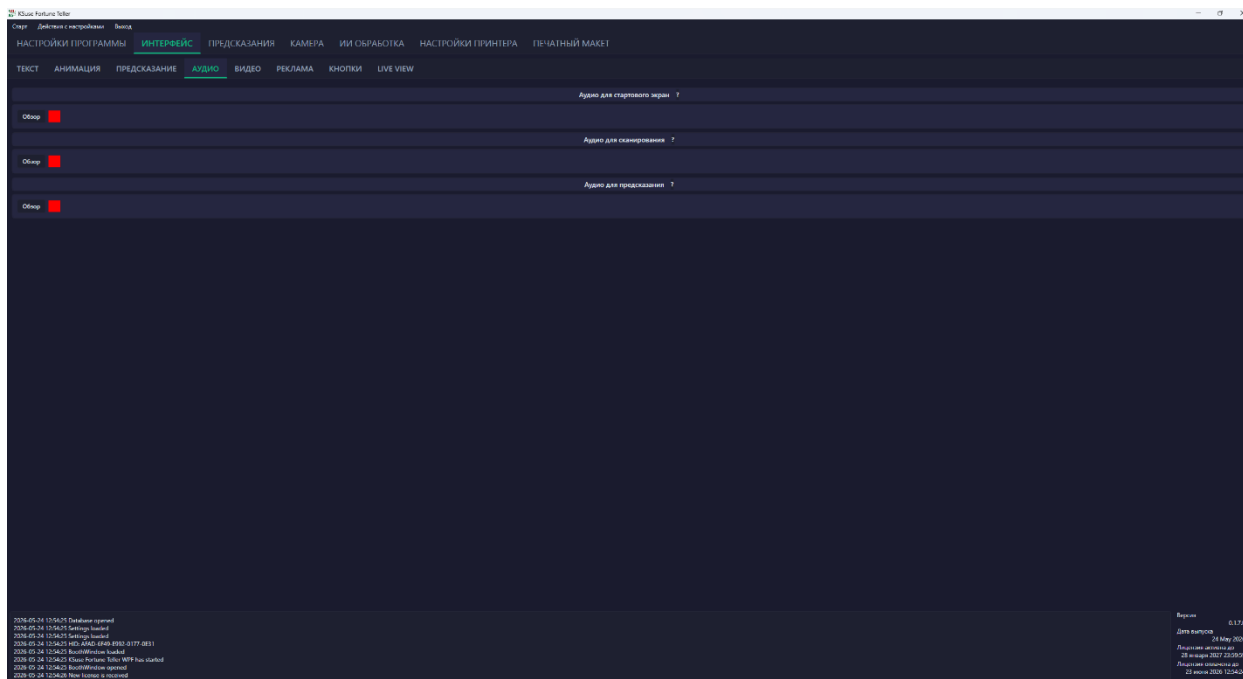
Предсказания



Подраздел «Предсказания» во вкладке «Интерфейс» определяет, как именно текст предсказания появляется на зрительском экране.

- Шрифт, размер и цвет основного текста.
- Автоподбор размера. Тексты у предсказаний бывают разной длины: короткие (5 слов) и длинные (несколько абзацев). Если включить автоподбор, программа автоматически уменьшит размер шрифта так, чтобы текст полностью поместился в отведённую область, не обрезаясь и не вылезая за край. Можно задать максимальный размер (стартовый) — он будет использоваться, пока текст помещается; для коротких записей сохранится крупный шрифт.
- Подложка под текстом. Полупрозрачный прямоугольник за буквами — нужен для читаемости поверх видео или фотографии. Цвет, прозрачность и отступы настраиваются.
- Эффект печатной машинки (Typewriter). Текст появляется по одному символу с заданной скоростью. Создаёт ощущение, что предсказание «приходит» прямо сейчас, а не показывается заранее заготовленным.

Аудио



Звуковое сопровождение трёх ключевых этапов работы будки. Хорошо подобранные звуки заметно усиливают вовлечённость гостей.

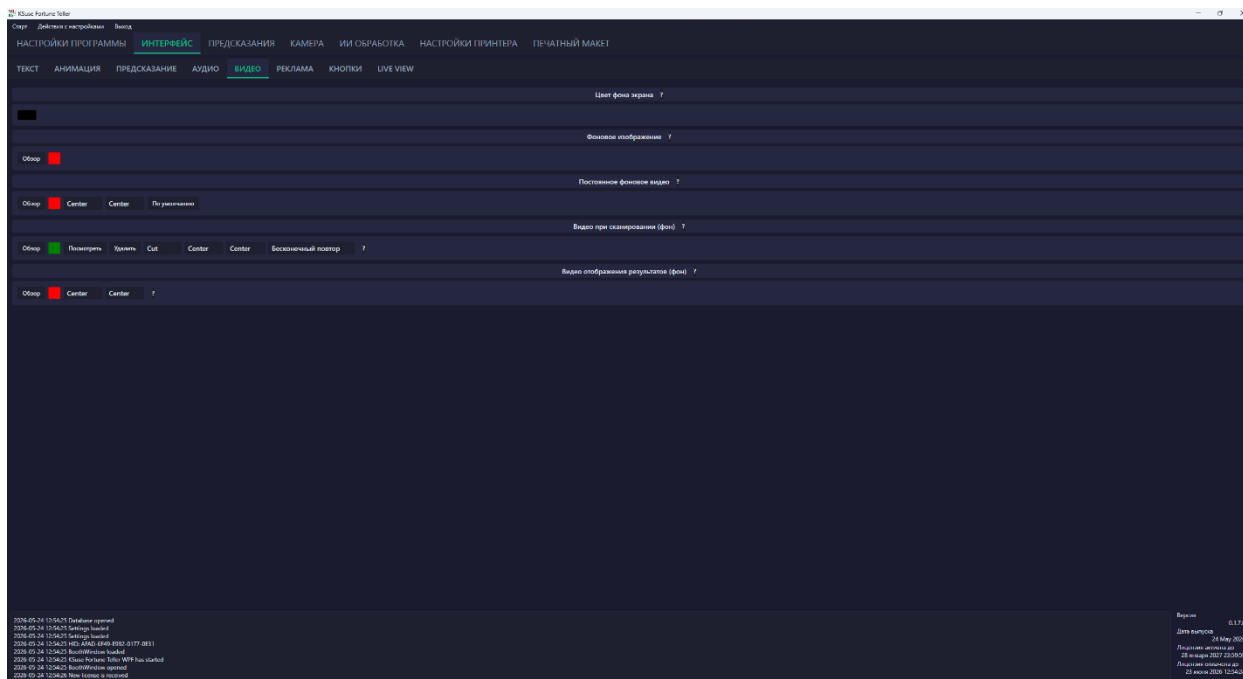
- Звук на стартовом экране. Фоновая музыка/эмбиент, создающие настроение ожидания (мистическое, праздничное и т. п.).
- Звук во время сканирования. Нарастающее напряжение — гул, тиканье, биение сердца. Длится столько же, сколько и анимация сканирования.
- Звук на экране предсказания. Кульминация — короткий «гонг», переливы, фанфары.

Для каждого этапа можно:

- Выбрать файл (mp3, wav и другие распространённые форматы).
- Задать громкость от 0 до 100%.
- Выбрать режим воспроизведения — однократно (играет один раз и замолкает) либо за цикленно (повторяется до перехода на следующий экран).

Аудио воспроизводится синхронно с видео, заданным в подразделе «Видео».

Видео



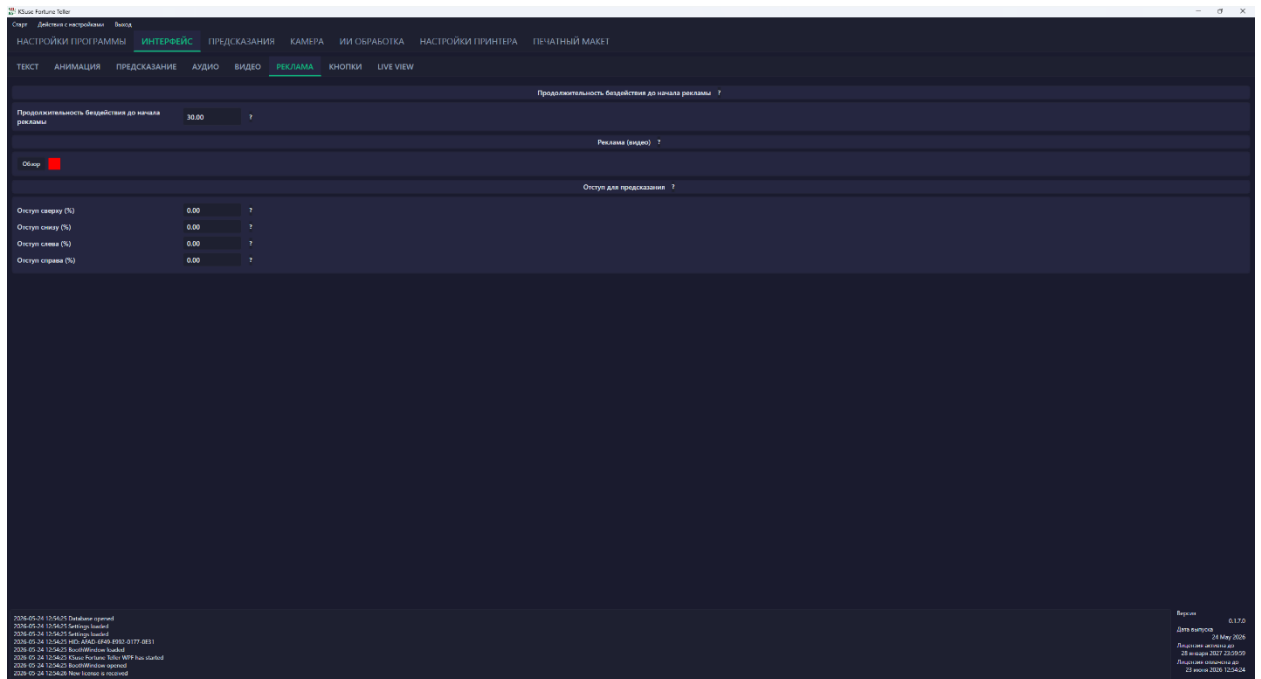
Видео-фоны для трёх ключевых экранов: стартового, во время сканирования и при показе предсказания. Хорошее видео делает будку зрелищной и заметной в шумном помещении.

Для каждого видео настраивается:

- Файл — .mp4, .mov, .avi и другие распространённые форматы. Желательно H.264 для максимальной совместимости и плавности.
- Способ растяжения — «По размеру» (вписать целиком, по сторонам появляются полосы), «С обрезкой» (заполнить экран полностью, лишние части обрежутся) или «По центру» (показать в оригинальном размере).
- Горизонтальное и вертикальное выравнивание.
- Режим повтора — «Однократно» или «Циклически». При выборе «Однократно» программа корректно дождётся окончания воспроизведения, прежде чем перейти к следующему этапу — видео не будет резко обрываться.

Совет: для долгого ожидания на стартовом экране используйте плавное зацикленное видео без явных «склеек», а на сканирование — короткий однократный ролик длительностью, равной длительности сканирования.

Реклама

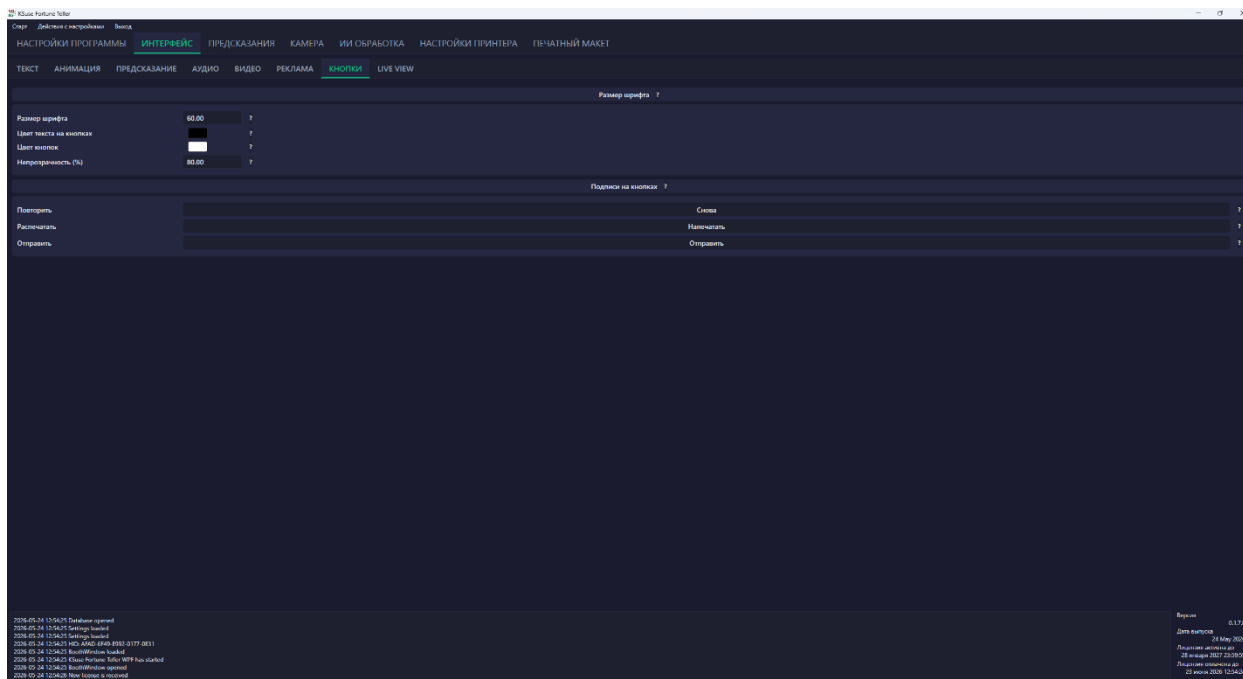


Режим рекламы — материалы, которые показываются на стартовом экране для привлечения посетителей, когда у будки никого нет.

- Изображение-заставка (splash screen). Статичная картинка, например с приглашением «Подойди и узнай своё предсказание».
- Видео-заставка. Короткий ролик с демонстрацией работы будки или с брендом события.
- Таймауты: через сколько секунд показывать заставку, как долго её держать на экране.

Когда у будки никого нет, поочерёдно показываются заданные материалы — это превращает простой в маркетинговый инструмент. Как только гость касается сенсора (или экрана пальцем на сенсорной модели), реклама закрывается и начинается обычный сценарий гадания.

Кнопки



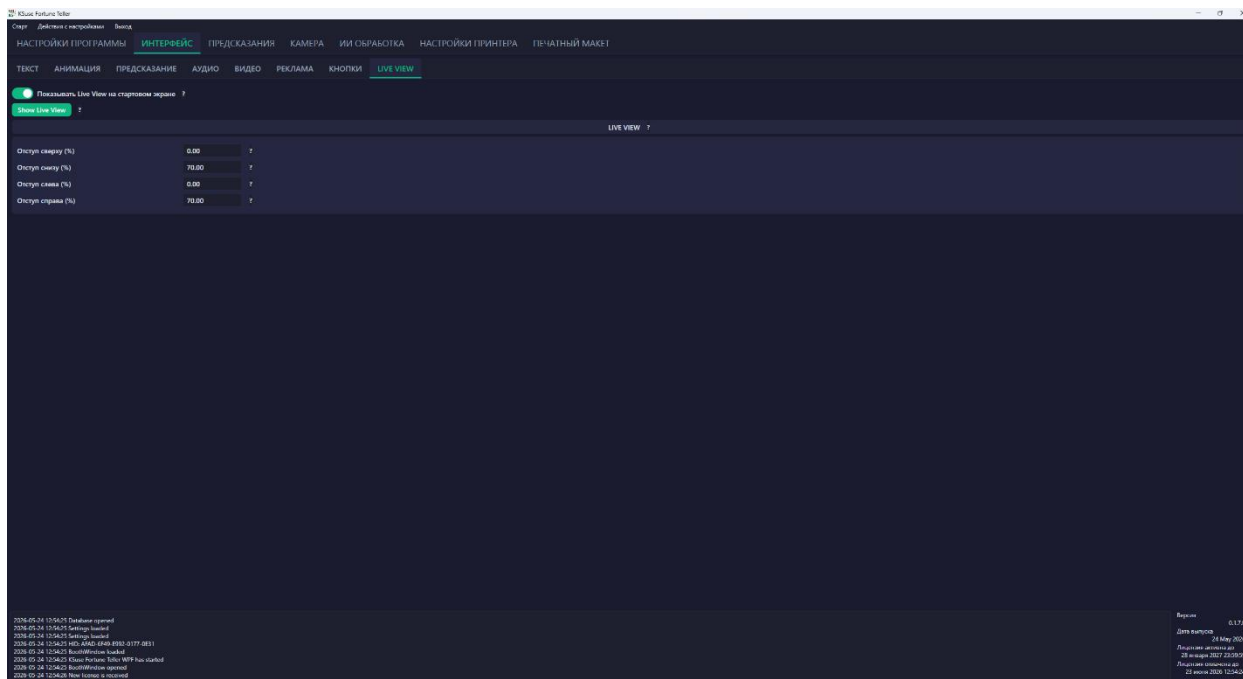
Оформление и подписи кнопок, которыми пользуется гость во время сценария:

«Старт», «Печать», «Повтор», «Отправить», «Далее».

- Текст на каждой кнопке. По умолчанию берётся из словаря выбранного языка, но можно переопределить вручную.
- Иконка кнопки. Изображение, которое отображается рядом с текстом или вместо него. Поддерживаются растровые и векторные форматы.
- Поля и отступы вокруг текста.
- Дополнительные оверлеи для разных экранов: ожидания, печати, отправки, готовности. Это большие полупрозрачные изображения, которые выводятся поверх основного фона на короткое время — например, «Печатаем...» с иконкой принтера, «Отправляем...» со значком конверта.

Цвета кнопок (фон, текст) задаются в подразделе «Текст» (общая палитра интерфейса).

Live View

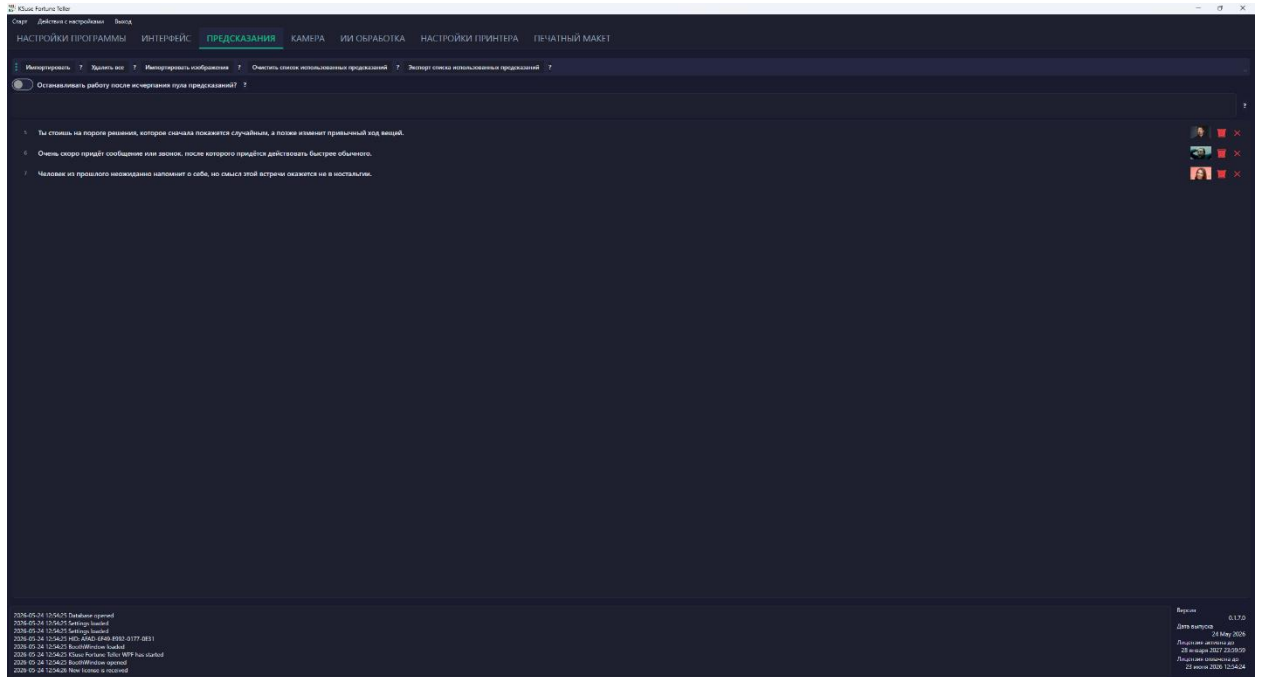


Live View — отображение «живого» видео с подключённой камеры прямо в зрительском окне.

- Показывать ли превью камеры на стартовом экране. Когда включено, гость видит сам себя ещё до того, как начнёт пользоваться будкой — это хорошо привлекает внимание (эффект «зеркала»).
- Показывать ли превью во время сканирования. Гость видит, как именно его снимают, и может поправить позу.
- Положение, размер и эффекты превью (например, скруглённые углы, рамка, наложение полупрозрачной маски).

Если на вкладке «Камера» камера отключена, опции этого подраздела не действуют — превью просто не на чем строить.

Предсказания



Главная база предсказаний — список текстов, которые программа случайным образом выбирает и показывает гостям.

- Добавление, редактирование и удаление записей. Каждая запись — это один текст предсказания (от одной фразы до нескольких абзацев). У каждой записи есть числовой ID — он используется при массовом импорте изображений (см. ниже).
- Прикрепление фото. К любому предсказанию можно прикрепить картинку. Если такая картинка есть, она автоматически попадёт на печатный макет в слой «Фото предсказания» (см. вкладку «Печатный макет»). Идеально для тематических будок (карты Таро, гороскопы, ботаника).
- Миниатюра фото. Превью прикреплённой картинки показывается прямо в строке списка — сразу видно, к каким предсказаниям прикреплены изображения, а к каким нет. Клик по миниатюре открывает полноразмерный просмотр.
- Удаление фото и удаление предсказания — отдельные кнопки справа в строке.
- Поиск, сортировка, фильтрация — удобны для большой базы (сотни и более записей).

Массовый импорт текстов (кнопка «Импорт»). Когда у вас уже есть готовый список предсказаний в файле, блокноте или Excel — не нужно вбивать их по одному. По нажатию кнопки откроется большое поле ввода. Вставьте туда тексты — каждое предсказание на отдельной строке (Enter между ними). Программа добавит каждую непустую строку как новое предсказание; ID присваиваются автоматически. Перед

сохранением текст автоматически очищаются от служебных невидимых символов (BOM, нулевая ширина, RTL-маркеры, неразрывные пробелы заменяются на обычные) — это снимает типичные проблемы при копировании из Word или из веба.

Массовый импорт изображений (кнопка «Импорт изображений»). Если у вас сотни предсказаний и к каждому нужно прикрепить своё фото, делать это вручную — мука. Программа поддерживает массовый импорт из папки:

1. Подготовьте папку с изображениями.
2. Имя каждого файла должно быть числом, равным ID соответствующего предсказания. Например, файлы 1.jpg, 2.jpg, 3.png, 17.heic будут привязаны к предсказаниям с ID = 1, 2, 3 и 17.
3. Нажмите кнопку «Импорт изображений», выберите эту папку — программа автоматически пройдёт по всем файлам и привяжет каждый к нужному предсказанию.

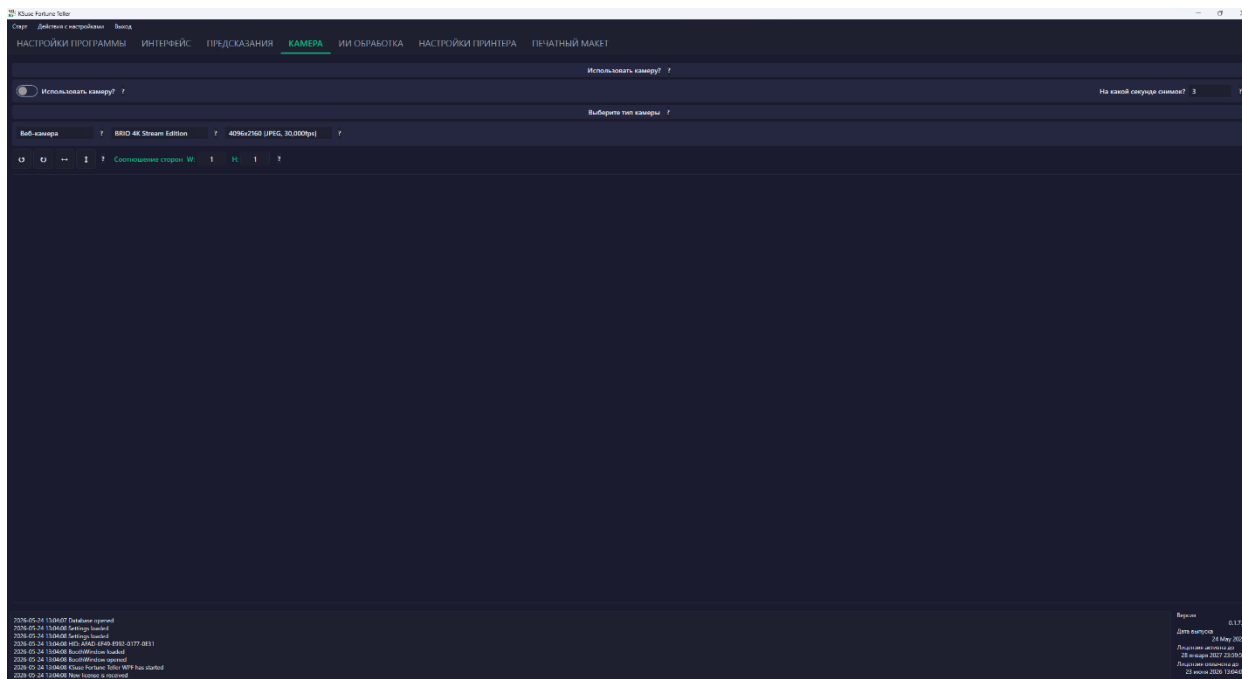
Поддерживаемые форматы: png, jpg, jpeg, bmp, crw, cr3, exr, hdr, heic, jp2, tif, tiff, jfif. Файлы, имя которых не число или не совпадает ни с одним ID — пропускаются без ошибки. Если к предсказанию уже было прикреплено фото — оно заменяется новым.

Drag-and-drop. Файлы изображений можно перетаскивать прямо на список из проводника:

- Если перетащить один файл на конкретную строку — он привяжется к этому предсказанию.
- Если перетащить сразу несколько файлов на одну строку — они распределятся по строкам подряд вниз, начиная с той, на которую перетащили (быстрый способ заполнить несколько предсказаний подряд без переименования файлов).

Важно: Drag-and-drop работает только когда программа запущена обычным способом — с ярлыка на рабочем столе или из меню «Пуск». Если приложение запущено из Менеджера TakeACup или «От имени администратора», перетаскивание из проводника не работает: это ограничение безопасности Windows (UIPI). Процесс с повышенными правами не принимает drag-and-drop от процесса с обычными правами. В этом случае пользуйтесь «Импорт изображений» (для массового импорта) или обычным выбором файла через диалог (для одиночного).

Камера

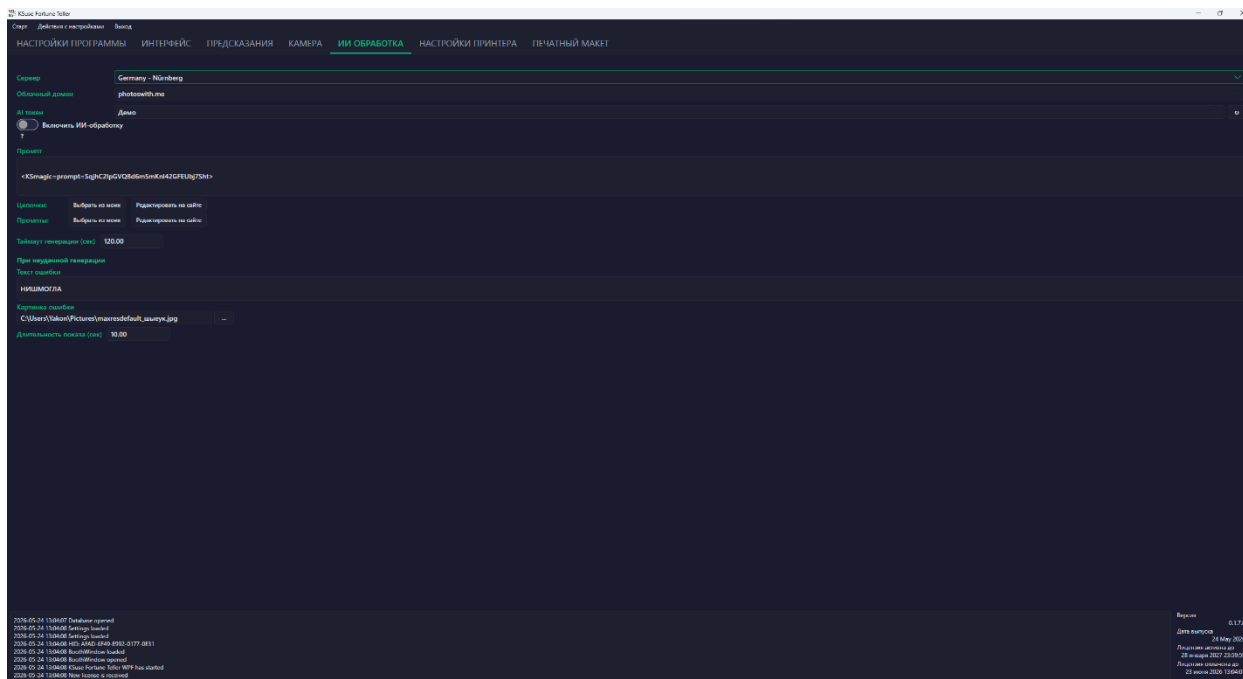


Настройки источника изображения — что и как снимать.

- Использование камеры. Главный переключатель. Если выключено, программа работает без съёмки фото (только текст предсказания и заранее прикреплённые картинки).
- Тип камеры. Два варианта:
 - Веб-камера (USB) через библиотеку FlashCap. Подходит любая стандартная USB-камера, включая Logitech Brio, встроенные веб-камеры ноутбуков и т. д.
 - Зеркальная камера Canon через EDSDK. Поддерживаются все модели EOS, совместимые с EDSDK от Canon. Требуется подключения по USB (Tethering) и установленных драйверов Canon.
- Выбор устройства. Выпадающий список всех камер, обнаруженных системой; выбранная камера запоминается в настройках и автоматически выбирается при следующих запусках.
- Характеристики веб-камеры. Разрешение и частота кадров (например, 1920×1080 @ 30fps).
- Параметры съёмки Canon: диафрагма (Av), выдержка (Tv), ISO, баланс белого (WB), качество и режим съёмки (PS — P/Tv/Av/M).
- Кнопка «Переподключить камеру Canon» — экстренный перезапуск, если камера зависла, была отключена кабелем или не отвечает.
- Ориентация. Поворот на 90/180/270° и зеркальное отражение по горизонтали/вертикали — если камера установлена нестандартно.

- Соотношение сторон кадра. Например, 16:9, 4:3, 1:1. Влияет на обрезку фото.
- Время до второго снимка (сек). Задержка между первым касанием руки и моментом снимка — даёт гостю время принять позу.

ИИ обработка



Интеграция с ИИ-сервисом ksmagic.art для стилизации фотографии гостя в реальном времени: обычное фото превращается в художественный портрет (живопись, поп-арт, фэнтези и др.) в зависимости от выбранной цепочки или промпта.

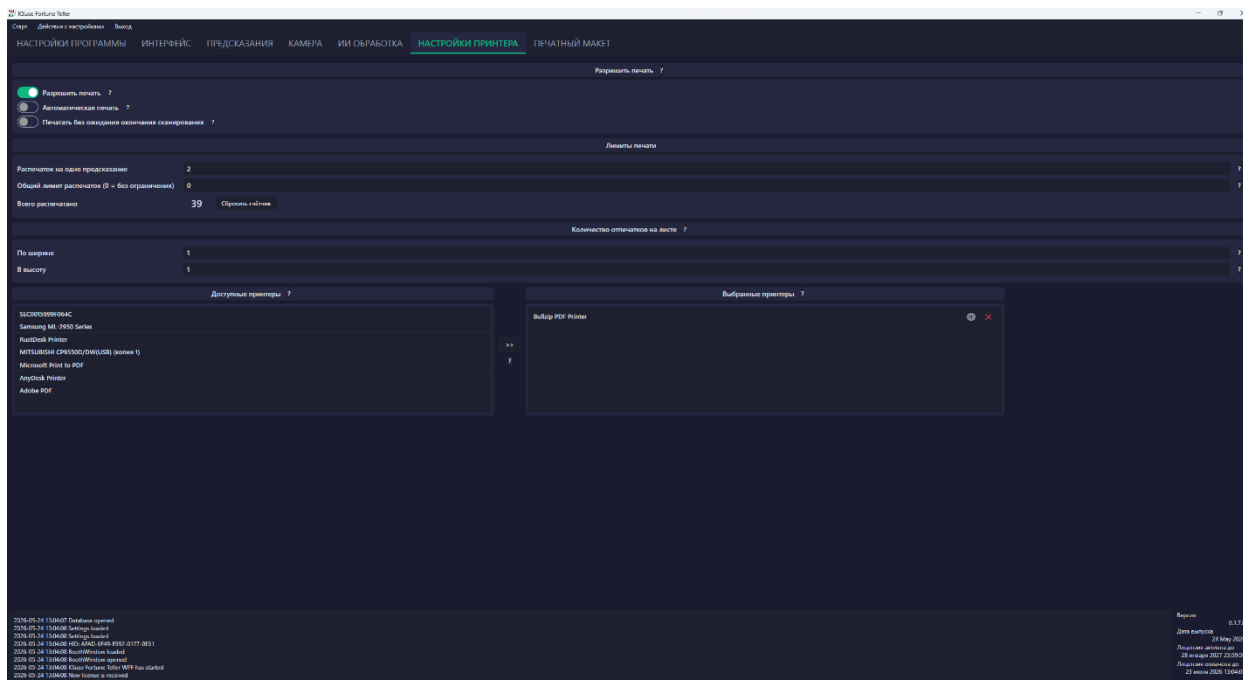
- Выбор сервера и облачного домена. Сервер — географический регион (`msk / de / nsk / us / sg / br`); выбирайте ближайший для минимальной задержки. Облачный домен — техническая настройка для распределения трафика (обычно `photoswith.me`).
- Выбор AI-токена. Выпадающий список ваших токенов с сервера; токены создаются на сайте ksmagic.art в разделе AI Tokens. Кнопка «↻» рядом со списком обновляет его с сервера (используйте, если только что добавили токен на сайте). Если список пуст или токен не выбран — над списком появится красное предупреждение, и ИИ-обработка не запустится.
- Промпт. Текстовая инструкция для ИИ. Можно либо вставить готовый тег через одну из кнопок выбора (открывается окно «Мои цепочки» или «Мои промпты» с миниатюрами всех ваших сохранённых цепочек/промптов с поиском по названию), либо ввести ручную тег вида `<KSmagic=preset=GID>` или `<KSmagic=prompt=GID>`. Кнопки «Редактировать на сайте» открывают в браузере страницу управления цепочками/промптами вашего личного кабинета на ksmagic.art.
- Таймаут генерации. Сколько секунд ждать ответ от ИИ. По умолчанию 120; крупные модели и загруженный сервер могут требовать больше времени.
- Экран ошибки. Текст и/или картинка, которые показываются гостю, если ИИ-генерация не удалась, превысила таймаут или сервер отверг запрос (например, по

контентным правилам). Длительность показа — сколько секунд держать экран ошибки на экране перед возвратом на стартовый экран.

Важные требования:

- ИИ-обработка работает только при включённой камере (откуда брать фото для обработки) и включённой опции «Печать без ожидания сканирования» во вкладке «Настройки принтера». Иначе при каждом новом госте запускалась бы своя обработка, мгновенно перегружая сервер. Если эти условия не выполнены, во вкладке появятся жёлтые предупреждения.
- Авторизация — через Менеджер TakeACup (KSuseManager). Если он не установлен на этом ПК или вы не выполнили вход — вкладка целиком блокируется и сверху появляется красная плашка с подсказкой.
- Пока идёт ИИ-обработка (это занимает обычно 20–60 секунд), на экране гостя продолжает играть анимация сканирования — гость не видит «зависание».

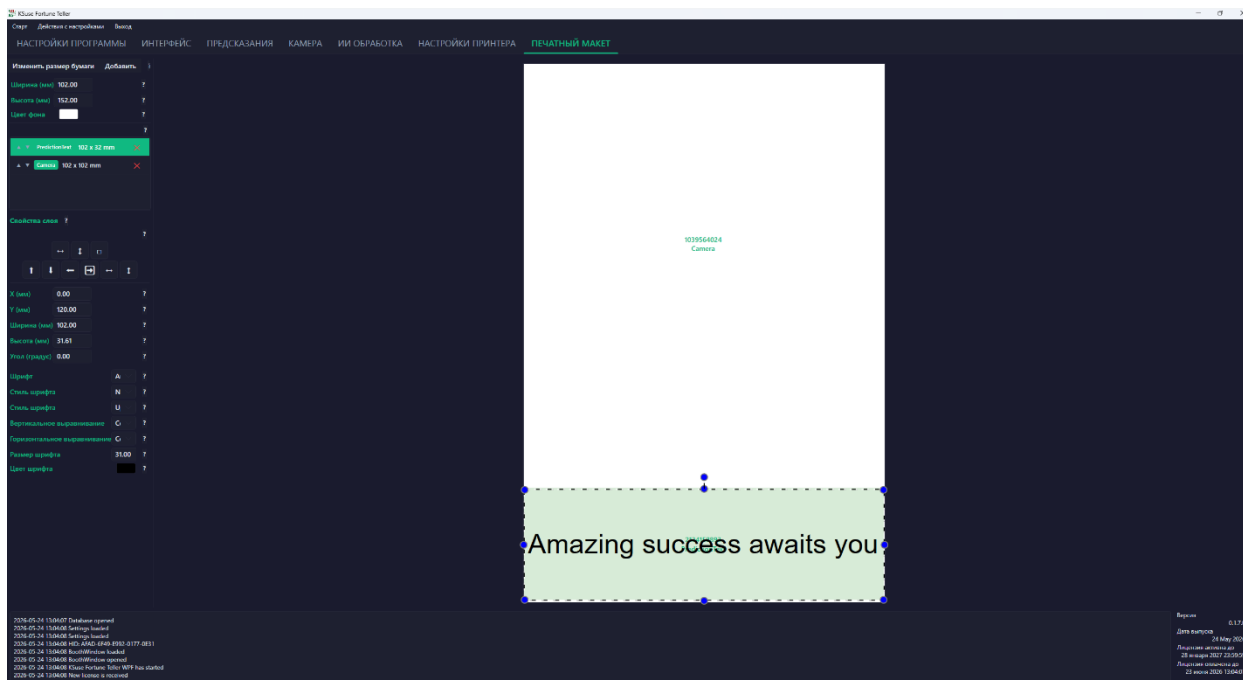
Настройки принтера



Параметры печати и список используемых принтеров.

- **Разрешение печати.** Главный переключатель: включена ли вообще печать. Если выключено — программа просто покажет предсказание на экране без отправки на принтер.
- **Автоматическая печать.** Если включено, печать запускается сама после показа предсказания. Если выключено — на экране появляется кнопка «Печать», которую должен нажать сам гость (полезно, когда не нужно печатать каждое предсказание).
- **Печать без ожидания сканирования.** Печать стартует параллельно с анимацией сканирования, а не после её окончания. Это значительно ускоряет работу очереди: пока следующий гость только подходит, у предыдущего уже распечатан результат. Эта опция также обязательна для работы ИИ-обработки.
- **Доступные принтеры / Выбранные принтеры.** Двухсписочный селектор: слева — все принтеры, которые видит Windows, справа — те, которые программа будет использовать. Если выбрано несколько принтеров, они подключаются по очереди (балансировка нагрузки) — это позволяет обслуживать большой поток без очередей у одного принтера.
- **Лимит печатей на одно предсказание.** Сколько раз гость может перепечатать одно и то же предсказание (защита от случайного «зацикливания»).
- **Общий лимит за сессию.** Сколько всего печатей разрешено за смену — полезно для контроля расхода бумаги/ленты.

Печатный макет



Редактор печатного макета — что именно попадает на распечатанный листок.

- Размер листа и ориентация. Берутся из настроек выбранного принтера (см. вкладку «Настройки принтера»); сам макет покажет реальные пропорции бумаги.
- Слои макета. Каждый слой — это один объект, размещённый на листе. Список слоёв слева; превью с реальными данными — справа (видно сразу, как макет будет выглядеть после печати). Доступные типы слоёв:
 - Изображение — статичная картинка или логотип события (PNG с прозрачностью, JPG).
 - Фото с камеры — снимок, сделанный камерой в момент гадания. Если включена ИИ-обработка, сюда автоматически встанет обработанное изображение.
 - Фото предсказания — картинка, прикреплённая к текущему предсказанию во вкладке «Предсказания» (если прикреплена).
 - Текст предсказания — сам текст. Здесь же настраивается шрифт, цвет, выравнивание и автоподбор размера, чтобы длинные тексты помещались.
 - Прямоугольник — заливка фона, рамка, разделитель.
- Свойства слоя: положение (X, Y от верхнего левого угла листа), размер (W, H), угол поворота, обводка, прозрачность.
- Drag-and-drop в превью. Слой можно перетаскивать мышью прямо на превью и менять его размер за уголки — изменения сразу видны в свойствах справа.

Drag-and-drop файлов изображений из проводника на превью или в список слоёв

также работает — файл моментально превращается в новый слой типа «Изображение». Но: если приложение запущено из Менеджера TakeASip или «От имени администратора», перетаскивание файлов из проводника не работает (ограничение Windows UIPI на drag-and-drop между процессами с разными уровнями привилегий). В этом случае добавляйте изображения через кнопку «Обзор» в свойствах слоя.

Совет по компоновке. Фото с камеры обычно ставят крупным фоном; текст предсказания — поверх с автоподбором размера шрифта (чтобы и короткие, и длинные тексты выглядели одинаково аккуратно); логотип события / дату / название — в углу мелким размером.

Используемые библиотеки

Icons made by Freepik from www.flaticon.com is licensed by CC 3.0 BY

<https://www.flaticon.com/authors/freepik>

<http://creativecommons.org/licenses/by/3.0/>

System.Data.SQLite - <https://system.data.sqlite.org>

Microsoft - <https://dotnet.microsoft.com/>

The MIT License:

Newtonsoft.Json - <https://www.newtonsoft.com/json>

BouncyCastle.NetCore - <https://github.com/chrishaly/bc-csharp>

SharpZipLib - <https://github.com/icsharpcode/SharpZipLib>

sqlite-net-pcl - <https://github.com/praeclarum/sqlite-net>

SkiaSharp - <https://github.com/mono/SkiaSharp>

SQLiteNetExtensions - <https://bitbucket.org/twincoders/sqlite-net-extensions/src/master/>

SvgToXaml - <https://github.com/BerndK/SvgToXaml>

Apache License:

Magick.NET - <https://github.com/dlemstra/Magick.NET>

NPOI - <https://github.com/tonyqus/npoi>

FlashCap - <https://github.com/kekyo/FlashCap>

BSD 3-Clause License:

NLog - <https://nlog-project.org/>